

2024

VÝROČNÍ ZPRÁVA



Obsah

- 2** Slovo předsedy Komunitního centra Petrklíč
- 6** Osobní asistence v Praze a Středočeském kraji
- 10** Pečovatelská služba v Pardubickém kraji
- 14** Návazné služby
- 20** Petrklíč očima zaměstnanců
- 21** Organizační struktura
- 22** Naši partneři
- 24** Hospodaření
- 29** Informace o organizaci

Slovo předsedy

Slovo předsedy Komunitního centra Petrklíč

Společnost v současné době čelí situaci, kdy rapidně narůstá počet seniorů, kteří potřebují zajistit péči v domácím prostředí. Kapacity dostupných terénních sociálních služeb jsou ale nedostačující. Jen v Praze v loňském roce neuspělo se svými žádostmi o zařazení mezi klienty osobní asistence zhruba 2 000 zájemců. Aby byl tento zájem pokryt, musela by se kapacita této služby v Praze zdvojnásobit.

Právě kvůli současné situaci jsem vděčný, že před 10 lety vzniklo v České Třebové Komunitní centrum Petrklíč. Základní myšlenkou bylo čelit problémům a nedostatkům v sociální oblasti konkrétní prací

a přidanou hodnotou. Spolek si kladl za cíl využít inovativní model pečovatelské služby, který by šetřil finanční zdroje a zároveň poskytoval kvalitní péči v domácnostech co možná nejvíce klientům. Musím smeknout před těmi, kteří stáli u zrodu nápadu postavit na zelené louce novou organizaci. Celá myšlenka přišla ze spodu na základě potřeb z terénu a stála na chuti a energii jednotlivců celý ten kolotoč roztočit.

Nyní po deseti letech činnosti můžu s radostí říci, že se to povedlo. Myšlenky, které stály u zrodu Petrklíče, se podařilo uvést v život. Aktuálně poskytujeme komplexní sociální služby v terénu propojené s dobrovolnictvím či poradenstvím. Jsme hrdí na kvalitu naší činnosti i to, že stále přinášíme nové projekty a nápady.

Za dobu existence Petrklíče jsme poskytli necelých 180 000 hodin péče těm, kteří by jí jinde nezískali. Díky obětavosti našich pečovatelek, asistentek či sociálních pracovníků jsme tu byli pro skoro 3 000 klientů. Neusínáme na vavřínech a dynamicky rosteme. Letos si klademe za cíl poskytnout našim klientům podporu v rozsahu zhruba třetiny toho, co jsme zvládli za předchozích deset let dohromady.



V roce 2024 tvořila většinu aktivit činnost osobní asistence a pečovatelské služby v Praze, Středočeském kraji a Pardubickém kraji. Byli jsme tu pro 295 klientů v rozsahu 36 053 hodin péče. Radost mi dělá i rozsah našich návazných služeb, které zahrnují dobrovolnické centrum, vzdělávání, poradenství, půjčovnu pomůcek, trávení volného času či integrační aktivity pro uprchlíky z Ukrajiny. Skrze tyto služby jsme podpořili 953 klientů.

Petrklíč jako takový v roce 2024 vyrostl o více než 20 %. Celkový obrát na konci roku tvořil 39 mil. korun. Nákladovost sociálních služeb tvořila 704 korun na hodinu asistence a 988 korun na hodinu pečovatelské služby. Stále se nám daří i s omezenými možnostmi realizovat činnost v dostatečném rozsahu.

Petrklíči se dlouhodobě daří naplňovat své poslání a svojí činností přispívat k řešení aktuálních problémů seniorů, osob se zdravotním znevýhodněním, neformálních pečujících, rodin, dětí, cizinců a nově i odsouzených.

Velký dík patří všem, kdo naši činnost v předchozí dekádě podpořili - ať už jde o naše pracovníky, dobrovolníky, členy, dárcce či partnery. Díky vám všem za to, že vidíte smysl v pomoci těm, kteří nás potřebují. Naše práce má smysl a díky vám všem i velký pozitivní dopad na místa, kde působíme. Děkujeme!



Bc. Jakub Fraj
předseda spolku





Osobní asistence v Praze a Středočeském kraji

35 094

poskytnutých úkonů

Osobní asistence Petrklíč je poskytována na území hl. m. Prahy a Středočeského kraje. Poskytujeme ji v domácím prostředí, ale i všude tam, kde klient pomoc potřebuje. Naše asistentky a asistenti po čas roku pomáhají seniorům a tělesně znevýhodněným osobám především se zajištěním chodu domácnosti a přípravou stravy nebo s péčí o vlastní osobu. Součástí mohou být také například aktivizační činnosti. V roce 2024 vzrostl oproti předchozímu roku počet hodin poskytnuté asistence o více než 18 %.

48 zaměstnanců



1

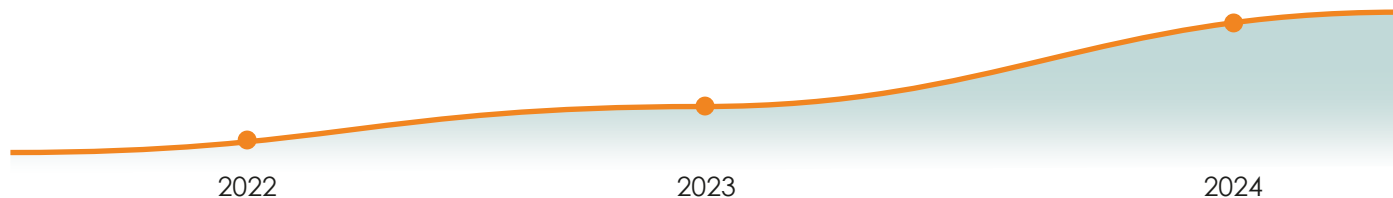
19 202 159,- Kč

náklady na provoz
osobní asistence

12 839
hodin asistence

17 752
hodin asistence

21 050
hodin asistence



160 klientů



1 126 km

ujetých v rámci
služby seniordoprava

165,- Kč

cena 1 hodiny
asistence
pro klienta

704,- Kč

náklady
na 1 hodinu
osobní asistence

Osobní asistence v Praze a Středočeském kraji

Slovo vedoucí služby

Osobní asistence se v loňském roce opět dynamicky rozvíjela. Počet hodin, ke kterým jsme se zavázali, jsme splnili. Dokázali jsme se také vypořádat s nedostatkem pracovníků v přímé práci. Opět jsme si uvědomili, že dostatek osobních asistentů je nezbytným předpokladem v naplňování cílů naší služby a schopnosti přijímat nové klienty. Během tohoto roku jsme se také začali zapojovat a vzdělávat v problematice paliativní péče. Zjistili jsme, že mnoho našich klientů se nachází v etapě života, která po nás vyžaduje další odbornost a vyšší kvalitu péče. Chtěli bychom našim klientům pomoci naplnit jejich nejčastější cíl, zůstat v domácím prostředí až do konce.



Bc. Barbora Illichová
vedoucí služby

Zpětná vazba klienta

Jsem vděčná za osobní asistenci u mě doma, kterou Petrklíč poskytuje. Bohužel v mých letech už na všechno sama nestačím, proto jsem moc ráda za asistentky, které ke mně pravidelně docházejí. Cítím, že mi to opravdu pomáhá, asistentky mi totiž dodávají sílu a chuť do života.



klientka
osobní asistence



Pečovatelská služba v Pardubickém kraji

42 936

poskytnutých úkonů

Pečovatelskou službu poskytujeme v rámci Pardubického kraje. Poskytuje se v domácím prostředí. Naše pečovatelky a pečovatelé se u klientů věnují především pomoci s jejich osobní hygienou, ale také se zajištěním chodu domácnosti. V roce 2024 vzrostl oproti předchozímu roku počet hodin poskytnuté péče o 24 %.

39 zaměstnanců



1

14 819 848,- Kč

náklady na provoz
pečovatelské služby

10 169

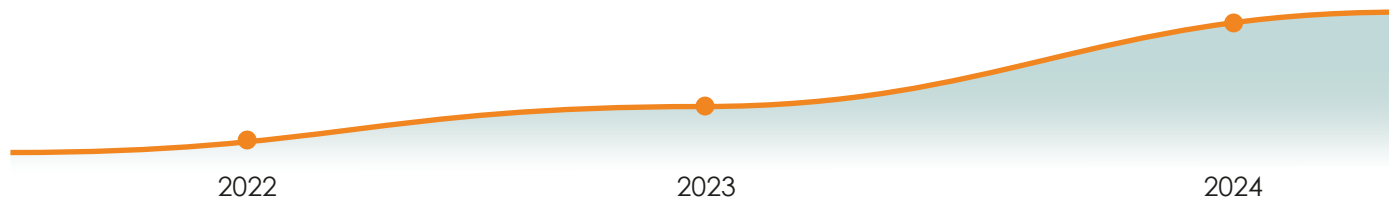
hodin péče

12 085

hodin péče

15 003

hodin péče



135 klientů



312 km

ujetých v rámci
služby seniordoprava

165,- Kč

cena 1 hodiny
péče
pro klienta

988,- Kč

náklady
na 1 hodinu
péče

Pečovatelská služba v Pardubickém kraji

Slovo vedoucí služby

Uplynulý rok byl v naší pečovatelské službě obdobím růstu a pozitivních změn. Podařilo se nám rozšířit počet klientů a nabídnout pomoc většímu množství lidí v nepříznivé sociální situaci. Velmi mě těší, že zájem o naši službu roste, což svědčí o její důležitosti a kvalitě. Pro mě osobně byl tento rok přínosný v mnoha směrech. Setkala jsem se s novými výzvami, které mě profesně posunuly, a měla jsem možnost spolupracovat s úžasným týmem pečovatelek, pro které je jejich práce skutečným posláním.

V tomto roce se těším na spolupráci s novými sociálními pracovníci a na další rozvoj našich služeb. Věřím, že společně dokážeme i nadále poskytovat kvalitní péči a pomáhat těm, kteří to nejvíce potřebují.



Bc. Jana Čepková
vedoucí služby

Zpětná vazba klienta

Slečny pečovatelky ke mně docházejí již druhým rokem. Jelikož se u mě střídají, tak jsem jich poznal už mnoho, ale s klidným srdcem mohu říci, že všechny mi poskytují perfektní péči. I přesto, že návštěva trvá jen chvíli, dokáží mi vždy vykouzlit úsměv na tváři a zajistit nejdůležitější potřeby.



klientka
pečovatelské služby



Návazné služby

Slovo vedoucí návazných služeb

Uplynulý rok byl pro naši organizaci plný inspirativních setkání a pomoci, nových výzev i krásných momentů. Díky nasazení našich dobrovolníků, sociálních pracovníků a podpoře partnerů jsme mohli seniorům nabídnout ještě více vzdělávacích aktivit, ale také individuální péče v rámci poradny a integračního centra pro ukrajinské spoluobčany. Navýšili jsme také společně strávený čas na procházkách, nebo třeba při návštěvách seniorů dobrovolníky. Vidíme, jak velký dopad má naše práce na jejich radost a pocit sounáležitosti, což nám dává obrovskou motivaci do dalších let.

Bc. Zuzana Klímová
vedoucí návazných služeb



**Poradenské
a vzdělávací
centrum**

**Dobrovolnické
centrum**

**Půjčovna
pomůcek**

**Integrační
centrum**



Návazné služby



710 hodin
poradenství

184
klientů
poradny

430

účastníků
volnočasových
a vzdělávacích akcí



123
klientů
půjčovny



1 034 hodin
dobrovolnické práce

79 volnočasových
a vzdělávacích akcí pro
seniory a neformálně pečující

 **945 hodin**
podpory v rámci
integračního centra

49
dobrovolníků



182
realizovaných akcí v rámci
integračního centra



216
klientů
integračního
centra

Návazné služby

Uplynulý rok byl pro naše poradenské a vzdělávací centrum plný inspirace a pokroku. Pomohli jsme mnoha seniorům i jejich rodinám najít potřebnou podporu, odpovědi na důležité otázky a jistotu v náročných životních situacích. Rozšířili jsme nabídku vzdělávacích seminářů a přednášek a posílili osvětu o důstojném stárnutí. Děkujeme všem, kdo s námi sdílí myšlenku, že kvalitní a důležité informace mohou měnit životy k lepšímu!

Naši dobrovolníci věnovali více než tisíc hodin svého času seniorům, kteří díky nim zažili více radosti, podpory a pocitu, že na ně někdo myslí a chce s nimi trávit smysluplně čas. Společně jsme rozšířili naše aktivity, přivítali nové dobrovolníky a posílili komunitu, která stojí na empatii a ochotě pomáhat. Děkujeme všem, kdo se na tom podílí – bez vás by to nešlo!

Minulý rok byl pro naše integrační centrum rokem solidarity, vzájemné podpory a velkých kroků vpřed. Pomohli jsme mnoha ukrajinským spoluobčanům najít nové zázemí, zlepšit jejich dorozumívání a lépe se začlenit do společnosti. Díky neuvěřitelnému nasazení našich zaměstnanců jsme vytvořili bezpečný prostor, kde se lidé cítí přijati a podporováni. Děkujeme všem, kteří se podílejí na této důležité práci. Společně budujeme mosty porozumění a naděje!



Bc. Markéta Kadlečková

vedoucí poradenského
a vzdělávacího centra



Bc. et Bc. Klára Staňková

vedoucí dobrovolnického centra



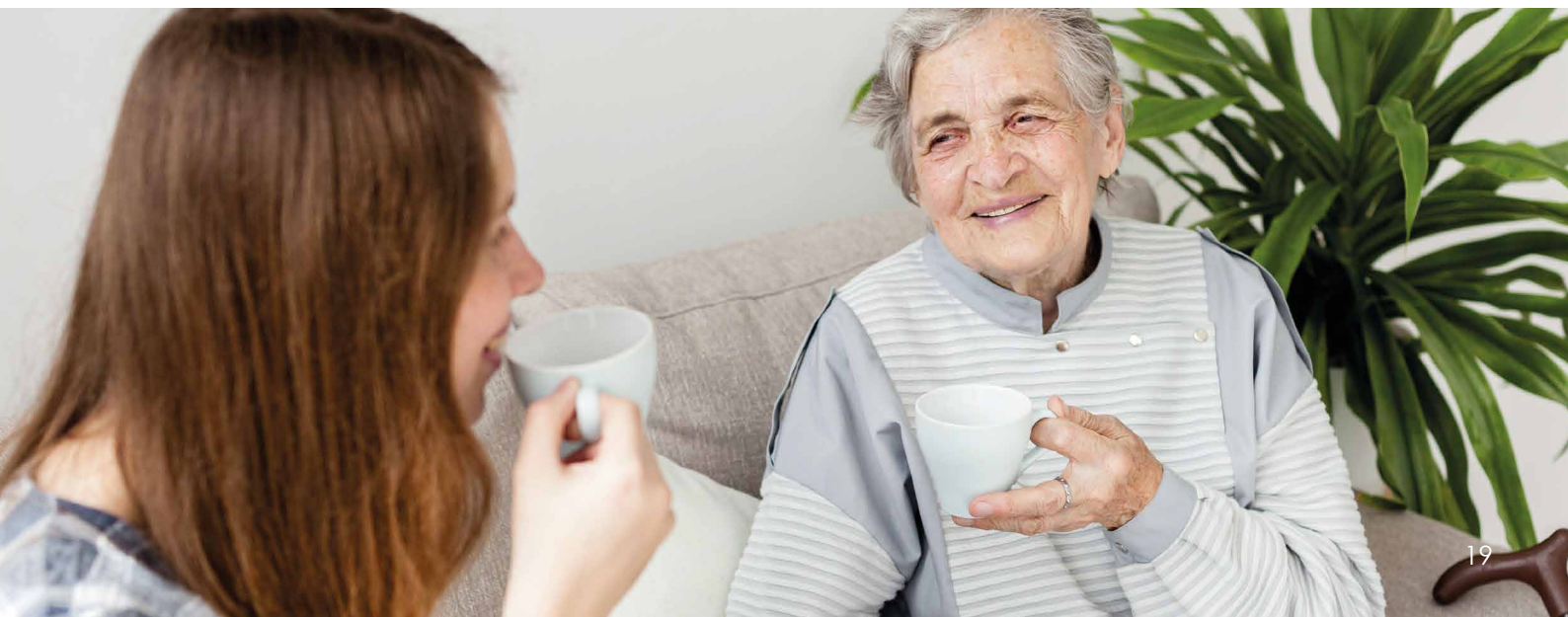
Bc. Jaroslava Bednářová

vedoucí integračního centra

Trávit čas se seniorem jako dobrovolnice je pro mě obrovským obohacím. Každé setkání je plné zajímavých příběhů, moudrosti a upřímného lidského spojení. Vidět radost v jeho očích a vědět, že mohu přispět k lepšímu dni, mi dává smysl a energii. Je to krásná zkušenost, která obohacuje nás oba.



Dobrovolnice
z Prahy 10



Petrklíč očima zaměstnanců

V uplynulém roce jsme v Komunitním centru Petrklíč odvedli obrovské množství práce. Každoročně se zaměřujeme na zvyšování počtu seniorů, kterým dokážeme v rámci našich sociálních a návazných služeb pomoci. Dosáhnout stanovených cílů si vyžaduje velké úsilí celého týmu. I díky jejich nasazení jsme v roce 2024 opět dosáhli skvělých výsledků. S radostí můžeme konstatovat, že jsme splnili 90 % našich cílů. Této úspěšné bilance bychom nikdy nedosáhli bez neúnavné práce našich kolegů, kterým patří srdečné poděkování.



Bc. Veronika Dolejšová
výkonná ředitelka



Kateřina Čtvrtečková
asistentka

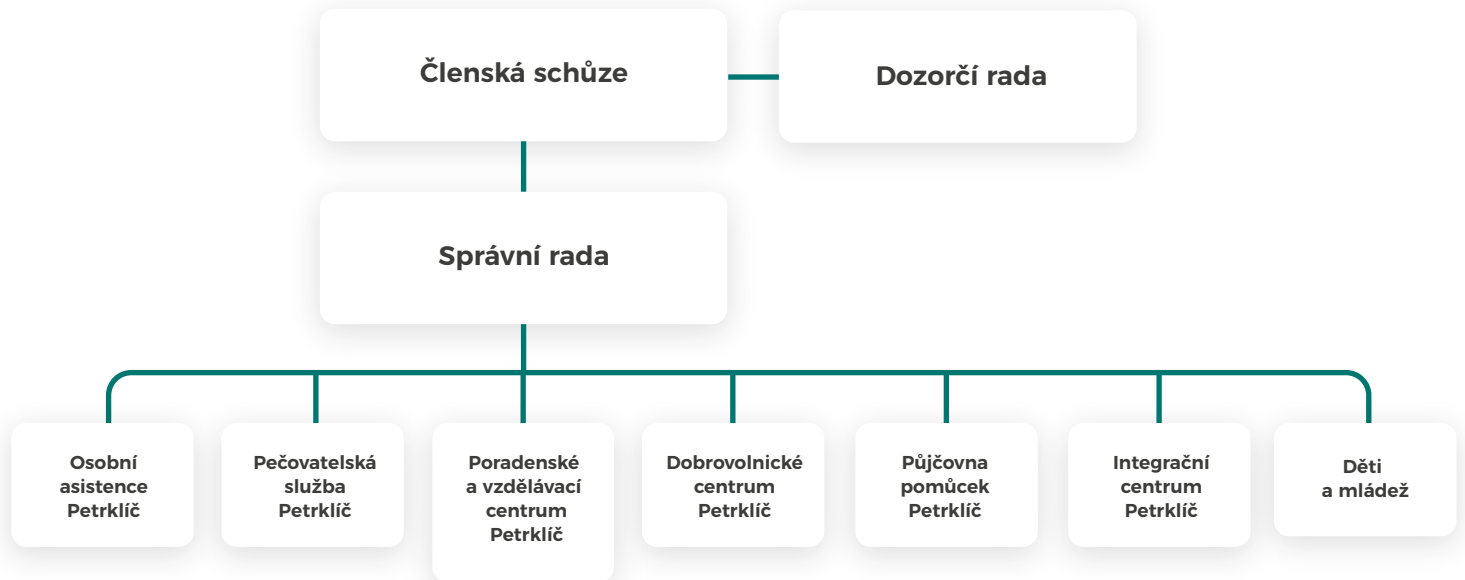
Uplynulý rok byl plný nových zkušeností i méně či více hezkých momentů se seniory, kterým každý den pomáháme. Bylo povzbuzující vidět, jak důležitá je osobní asistence pro jejich pohodu a samostatnost, a s radostí jsme jim poskytovali podporu nejen v praktických záležitostech, ale i v lidské blízkosti a porozumění. Děkuji především všem kolegyním a kolegům za to, že se můžeme navzájem povzbuzovat v naší nelehké práci a že má naše úsilí praktický dopad na naše klienty.

Díky štědrosti našich dárců, partnerů a podpory veřejnosti jsme mohli každou z našich služeb zase o kousek vylepšit a přinést našim klientům ještě více radosti, péče a pocitu, že nám na nich záleží. Komunikace s našimi podporovateli a veřejností nám ukázala, kolik lidí sdílí naši vizi pomoci a solidarity. V osvětě o důležitosti naší práce však nepřestáváme, naopak, budujeme silnou komunitu těch, kterým na naší práci záleží a chtějí ji podporovat.



Ing. Richard Klíma
manažer komunikace
a fundraisingu

Organizační struktura



Naši partneři

Abychom se mohli věnovat naší činnosti naplno, potřebujeme podporu z našeho okolí. Jsme rádi, že se nám i tento rok podařilo nadchnout naše partnery pro podporu naší činnosti. Velké poděkování patří všem, kteří nás podporují nejen finančně, ale i radou a povzbuzením. Děkujeme, že i díky vám můžeme naplno plnit poslání, pro které jsme se rozhodli.

Státní správa



MINISTERSTVO
PRO MÍSTNÍ
ROZVOJ ČR



MINISTERSTVO ŠKOLSTVÍ,
MLÁDEŽE A TĚLOVÝCHOVY



MINISTERSTVO VNITRA
ČESKÉ REPUBLIKY



Ministerstvo životního prostředí

Kraje



Pardubický
kraj

Středočeský kraj

Města



Městské části



Soukromí dárci



Sřešní organizace



Hospodaření



Náklady dle typu

● Osobní náklady	25 935 000,- Kč
● Spotřeba	6 504 000,- Kč
● Odpisy	5 240 000,- Kč
● Služby a ostatní náklady	1 503 000,- Kč

Celkové náklady **39 182 000,- Kč**



Náklady dle projektu

● Osobní asistence	19 202 000,- Kč
● Pečovatelská služba	14 820 000,- Kč
● Návazné služby	2 041 000,- Kč
● Integrovaní aktivity	1 811 000,- Kč
● Ostatní aktivity	1 308 000,- Kč

Celkové náklady **39 182 000,- Kč**



Výnosy dle typu

● Dotace	27 079 000,- Kč
● Tržby	6 893 000,- Kč
● Investiční dotace a ostat. výnosy	3 272 000,- Kč
● Dary	1 564 000,- Kč

Celkové výnosy **38 808 000,- Kč**



Výnosy dle projektu

● Osobní asistence	19 202 000,- Kč
● Pečovatelská služba	14 820 000,- Kč
● Návazné služby	1 903 000,- Kč
● Integrační aktivity	1 811 000,- Kč
● Ostatní aktivity	1 072 000,- Kč

Celkové výnosy **38 808 000,- Kč**

Rozvaha

Rozvaha - aktiva (v tis. Kč) k 31. 12. 2024		AKTIVA	Stav k prvnímu dni účetního období	Stav k poslednímu dni účetního období
A.	Dlouhodobý majetek celkem		22 595	34 596
II.	Dlouhodobý hmotný majetek celkem		24 965	41 977
III.	Dlouhodobý finanční majetek celkem		0	10
IV.	Oprávky k dlouhodobému majetku celkem		-2 370	-7 391
B.	Krátkodobý majetek celkem		-1 973	-2 374
I.	Zásoby celkem		45	45
II.	Pohledávky celkem		1 027	1 541
II.	Krátkodobý finanční majetek celkem		-2 875	-3 960
IV.	Jiná aktiva celkem		-170	0
	Aktiva celkem		20 622	32 222

Rozvaha - pasiva (v tis. Kč) k 31. 12. 2024		PASIVA	Stav k prvnímu dni účetního období	Stav k poslednímu dni účetního období
A.	Vlastní zdroje celkem		12 274	19 261
I.	Jmění celkem		12 667	20 033
II.	Výsledek hospodaření celkem		-393	-772
B.	Cizí zdroje celkem		8 348	12 961
III.	Krátkodobé závazky celkem		8 348	13 019
IV.	Jiná pasiva celkem		0	-58
	Pasiva celkem		20 622	32 222

Výkaz zisku a ztrát

NÁKLADY A VÝNOSY		Stav k rozvahovému dni (v tis. Kč)		
		Hlavní činnost	Hospodářská činnost	Celkem
I.	Spotřebované nákupy a nakupované služby	6 509	0	6 509
III.	Osobní náklady	25 935	0	25 935
IV.	Daně a poplatky	2	0	2
V.	Ostatní náklady	1 484	0	1 484
VI.	Odpisy, prodaný majetek, tvorba a použití rezerv a opravných položek	5 240	0	5 240
VII.	Poskytnuté příspěvky	17	0	17
	Náklady celkem	39 187	0	39 187
I.	Provozní dotace	27 079	0	27 079
II.	Přijaté příspěvky	1 564	0	1 564
III.	Tržby za vlastní výkony a zboží	6 742	151	6 893
IV.	Ostatní výnosy	3 040	85	3 125
V.	Tržby z prodeje majetku	0	147	147
	Výnosy celkem	38 425	383	38 808
C.	Výsledek hospodaření před zdaněním	-762	383	-379
D.	Výsledek hospodaření po zdanění	-762	383	-379

Usnesení dozorčí rady

Usnesení Dozorčí rady Komunitního centra Petrklíč, z.s. k účetní závěrce za rok 2024

Dozorčí radě KCP byly předloženy kompletní účetní výkazy za rok 2024, tj. rozvaha v plném rozsahu a výkaz zisků a ztrát v plném rozsahu. Podkladové materiály obsahují i kompletní účetní deník.

Účetním výsledkem hospodaření za rok 2024 je ztráta ve výši 374 tis. Kč z důvodu mimořádných nákladů na navýšení mezd a poradenství v oblasti investičních dotací. Po převodu ztráty na účet neuhrazené ztráty minulých let bude kumulovaná ztráta tvořit 767 tis. Kč. Hmotné movité věci a jejich soubory tvoří ke konci účetního období 42 mil. Kč.

S ohledem na rostoucí výši ročního obrátu (39 mil. Kč v roce 2024 a 50 mil. Kč plánováno v roce 2025) i vlastního majetku není ztráta pro spolek zásadním ekonomickým problémem.

Hospodaření není ohroženo ani nedostatkem peněz na účtech, protože je sjednán kontokorentní úvěr ve výši 12 mil. korun a vyrovnávací půjčka ve výši 5 mil. korun ze soukromých zdrojů.

Na základě výše uvedených skutečností nemá Dozorčí rada KCP připomínky k přijetí účetní závěrky Komunitního centra Petrklíč, z.s. za rok 2024.

V Praze dne 21. 3. 2025

Za Dozorčí radu KCP:

Pavel Zvolánek, B.Th.,
předseda

Informace o organizaci

Úplný název: Komunitní centrum Petrklíč, z.s.
IČ: 03776395
Číslo účtu: 304341955/0300
Daňová schránka: 453ynfv
E-mail: kancelar@petrklice.cz

Adresa sídla:
Nové náměstí 1746, 560 02 Česká Třebová

Adresy regionálních kanceláří v Praze:
Kolovratská 111/2, 100 00 Praha 10 - Strašnice
Soborská 1302/8, 160 00 Praha 6 – Dejvice
Senovážné nám. 977/24, 110 00 Praha 1 – Nové Město

Adresa regionální kanceláře ve Středočeském kraji:
Velvarská 1152, 252 62 Horoměřice

Adresy regionálních kanceláří v Pardubickém kraji:
Nové náměstí 1746, 560 02 Česká Třebová
Družstevní 120, 530 09 Pardubice II – Polabiny

Počet členů spolku: 64

Statutární orgán

Bc. Jakub Fraj – předseda spolku
Bc. Samuel Dolejš – místopředseda

Správní rada

Bc. Jakub Fraj – předseda správní rady
Bc. Samuel Dolejš – místopředseda
Bc. Veronika Dolejšová – členka
Jitka Hubálková – členka
Stanislava Sotlová – členka

Dozorčí rada

Pavel Zvolánek, B.Th. - předseda dozorčí rady
Iveta Halešová – členka
Martin Kábrt, MSc. - člen
Ing. Stanislav Rusňák – člen
Mgr. Soňa Sílová – členka

Text výroční zprávy za rok 2024 byl schválen správní radou dne 20. března 2025.



 www.petrklice.cz

 [@petrklice.cz](https://www.facebook.com/petrklice.cz)

 [@petrklice.cz](https://www.instagram.com/petrklice.cz)

 [@petrklice.cz](https://www.linkedin.com/company/petrklice.cz)